



# MUSÉE MOHAMMED VI

## d'art moderne et contemporain



DOSSIER

de

**PRESSE**



MUSEE MOHAMMED VI

d'Art Moderne & Contemporain

EXPOSITION  
INAUGURALE

**1914 - 2014**

Cent ans de création

Rabat. Octobre 2014





*“Compte tenu de la nécessaire complémentarité devant exister entre les composantes matérielles et morales du développement humain, Nous nous attachons à donner à la culture toute l’importance et tout l’intérêt qu’elle mérite. Nous sommes, en effet, convaincu qu’elle est le ciment de la cohésion de la nation, et le miroir de son identité et de son authenticité.*

*Le Maroc, riche de son identité plurielle aux multiples affluents linguistiques et ethniques, possède un patrimoine culturel et artistique digne d’admiration. Il appartient donc au secteur culturel de traduire concrètement cette diversité. Il devrait encourager toutes les formes d’expression créatrices, aussi bien celles en harmonie avec notre patrimoine séculaire que celles en phase avec le goût moderne, dans ses styles et ses genres, multiples et variés, et ce, dans une démarche où se conjuguent et se complètent les traditions ancestrales et les créations modernes.”*

Extrait du discours de SM Mohammed VI  
à l’occasion de la Fête du Trône.  
30 juillet 2013



# SOMMAIRE

6. Le mot du président de la FNM
7. Le mot du directeur du musée
8. La genèse du MMVI et son architecture
10. Le Musée Mohammed VI ; première institution publique aux normes muséographiques internationales.
  - Le MMVI, une volonté royale
  - Un musée au cœur de la capitale
  - Les missions du MMVI
12. L'exposition inaugurale : « 1914-2014 : Cent ans de création »
  - La première période (du début du XXème siècle à la fin des années 1950)
  - La deuxième période (années 1960-1970)
  - La troisième période (années 1980-1990)
  - La quatrième période (fin du XXème siècle à aujourd'hui)
20. A propos de la Fondation Nationale des Musées
22. Remerciements  
Partenaires
24. Informations pratiques  
Contact

La peinture marocaine naît au début du XXème siècle, grâce à l'apport de nombreux artistes étrangers. Mais c'est réellement peu avant l'indépendance du Royaume, vers les années 1950, que le Maroc assistera à l'émergence de talents qui deviendront ensuite les pionniers et les fers de lance de l'art marocain.

Jilali Gharbaoui, Ahmed Cherkaoui, Mohamed Melihi, Mohamed Chebaa, Mohammed Kacimi, Miloud Labied et Farid Belkahia, aux côtés de Moulay Hmad Drissi, Hassan El Glaoui, Ahmed Louardiri, Mohamed Ben Allal, et Chaïbia Tallal poseront les jalons des écoles abstraites et figuratives marocaines qui donneront ensuite à plusieurs générations d'artistes envie de suivre leur exemple et d'ouvrir une voie vers une modernité puis une contemporanéité artistique marocaine.

Très tôt, les sphères intellectuelles et artistiques ont appelé de leurs vœux la création d'un grand musée d'art moderne et contemporain, et c'est grâce à Sa Majesté le Roi Mohammed VI, qui a toujours soutenu l'art et les artistes marocains, qu'une nouvelle dynamique est lancée pour donner naissance à ce musée. A travers cette initiative et tant d'autres, Sa Majesté a hissé la culture, véritable vecteur de développement humain, social et économique, au rang de priorité nationale.

Le Musée Mohammed VI d'Art Moderne et Contemporain se veut un lieu d'échange et de promotion des grands talents d'aujourd'hui, un lieu où les publics se familiariseront avec la création des artistes modernes et contemporains et où les marocains pourront s'approprier leur propre histoire.

Ce Musée a pour mission de créer diverses passerelles avec les fondations et institutions étrangères pour s'inscrire dans une universalité artistique au service des différents publics marocains.

Ce projet a mobilisé de nombreuses forces vives et a suscité auprès des grands amateurs d'art et des artistes beaucoup d'espoir. Nous leur rendons hommage et les remercions pour leur aide et leurs contributions fondamentales.

**Mehdi QOTBI**  
Président  
Fondation Nationale des Musées

Le Musée Mohamed VI d'art moderne et contemporain de Rabat qui a été créé et pensé pour être un acteur et promoteur des arts et de la culture, ambitionne d'ériger des événements culturels dans la diffusion de l'art. Cette institution, qui se veut miroir de la dynamique et de l'essor d'un pays connu pour le brassage harmonieux et tolérant de sa population venant d'horizons culturels et d'ethnies différentes, rassemblera les courants marquants du paysage pictural marocain dont il assurera la conservation pour les futures générations. Sa vocation est de promouvoir, sensibiliser et initier un large public à la création artistique contemporaine. Il participera activement à la vie culturelle du pays en favorisant les échanges entre le public et les artistes, et offrira une ouverture sur le monde de la création internationale et ses tendances par le biais de manifestations, tout en veillant à préserver son identité culturelle.

L'exposition qui sera bientôt dévoilée au public marocain et international permettra de découvrir la richesse des collections du musée mais également d'en appréhender le projet architectural et culturel, car, l'appréciation d'une exposition est intimement liée à celle de l'espace dans lequel elle prend place.

En effet le MMVI n'a pas été conçu pour être exclusivement un espace de conservation qui recouvre les notions techniques nécessaires à la conservation et à la bonne présentation des œuvres à l'instar des musées traditionnels, mais il se veut aussi un lieu d'inspiration et de création. Doté d'un auditorium et d'un espace parking /atelier, le musée MohammedVI est avant tout un lieu d'échange et de confrontation avec le public. Il sera ainsi un espace idéal pour explorer les enjeux des études artistiques. Parallèlement, il offrira aux artistes la possibilité de création in situ et l'occasion d'exposer leurs œuvres, et leur donnera l'opportunité d'un véritable enrichissement professionnel induit par la présence du public et la communication et l'échange avec les « spectateurs ». En écho à la démocratisation culturelle visant à assurer l'accès de tous au musée, (écoliers, étudiants, personnes à mobilité réduite, visiteurs de proximité, touristes internationaux ou nationaux, chercheurs et spécialistes), un accent particulier est mis sur l'accueil des visiteurs grâce à la mise en place d'un service des publics au sein de l'établissement.

Le MMVI est dédié à six fonctions :

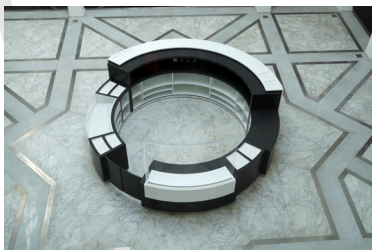
- 1/ La diffusion de l'art contemporain par l'organisation d'expositions (grandes expositions thématiques annuelles qui rassemblent des artistes internationaux de haut niveau sur des sujets anthropologiques, socioculturels et "narratifs" qui reflètent l'actualité contemporaine ainsi que des expositions individuelles) ;
- 2/ La production in situ d'œuvres d'art par les artistes contemporains ;
- 3/ Dans son programme de formation, le musée proposera des cycles de formations et conférences destinés au public averti, adressé aux lauréats des écoles d'architecture, des écoles de Beaux Arts, des historiens d'art et aux conservateurs d'art ;
- 4/ La programmation et la mise en œuvre de : - activités régulières (animations, ateliers, visites, conférences ) - activités occasionnelles (animations spécifiques autour d'un événement) etc. ;
- 5/ La restauration des œuvres d'art : le Musée est doté d'un embryon de laboratoire qui permettra notamment d'améliorer la conservation et la compréhension d'un objet d'art ;
- 6/ In fine, pour remplir son rôle d'espace de délectation et de bien-être pour le public , le musée dispose également d'une cafétéria, d'une boutique de souvenirs, d'une librairie.

**Abdelaziz ELIDRISSI**  
Directeur du MMVI

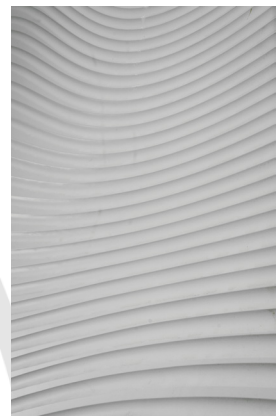
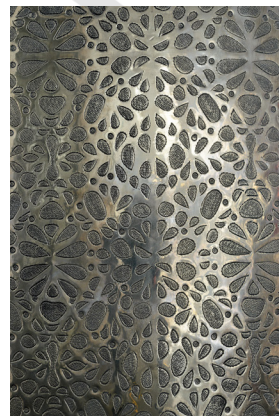
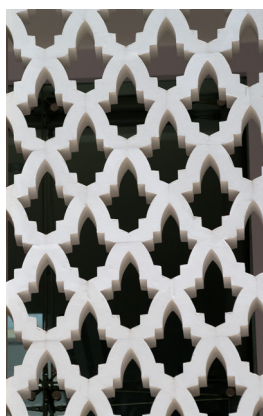
# LA GENESE DU MUSEE MOHAMMED VI ET SON ARCHITECTURE

**Le MMVI est intimement lié à la ville** où il est bâti. Situé au cœur de la capitale dont l'architecture est à la fois empreinte d'une identité spécifique mais aussi d'une riche diversité culturelle, le bâtiment est né d'une volonté d'intégration dans ce tissu urbain. Une démarche conceptuelle consistant à harmoniser les processus de création moderne avec le patrimoine séculaire assimilé a été adoptée. Les motifs traditionnels ont ainsi été réinvestis et stylisés, afin d'apporter une touche contemporaine à l'édifice.

**De cette relation entre passé et présent** est née une architecture d'inspiration arabo-mauresque résolument moderne. Son écriture est simple et pérenne. Le projet ne prétend pas céder aux tendances de l'architecture objet. On y reconnaît manifestement l'attitude, bien ancrée au pays, qui cherche à maintenir, quoi qu'il arrive, la continuité de la tradition dans la modernité.



- **LES ARCADES** La première façade dite «peau architecturale» est d'inspiration arabo-mauresque. D'un blanc immaculé, elle est constituée d'une colonnade à doubles arches avec des claustras qui reprennent le motif «Ktef wa Darja». Ils projettent sur le bâtiment leur silhouette selon la lumière et les saisons. Cette galerie est l'identité institutionnelle du musée. Elle vient en protection de la seconde peau dite «façade chromatique».
- **LA FACADE CHROMATIQUE** : Elle a pour vocation d'inviter le public aux manifestations et programmations d'Art de l'édifice. Elle est le support de grandes reproductions d'œuvres de Chaibia, El Glaoui, Kacimi, Gharbaoui ou encore Melehi. Les plus grandes font 7 x 15 m. En soirée, les murs sont animés par une scénographie colorée et dynamique. La vision nocturne du bâtiment est résolument innovante.
- **LES AXES VISUELS DU BÂTIMENT** Le musée bénéficie de deux percées visuelles traversantes, axées sur les entrées de l'édifice, réalisées en verre agrafé. L'axe Est-Ouest est traversé par les rayons du couchant du solstice d'hiver. Le croisement de ces lignes de construction constitue le cœur de l'édifice. Il s'exprime par un Patio autour duquel se développent les activités d'animations comme le salon de thé, la librairie, les ateliers pédagogiques et l'auditorium. Il met en scène les espaces d'expositions temporaires et muséales. C'est le passage obligé avant toute visite.
- **LES JEUX DE VOLUME INTERIEUR** : Les espaces intérieurs sont fortement rythmés par de grandes variations de hauteur, du simple au triple. Ces variations marquent les transitions entre circulation et lieux d'exposition ou d'animation. La lumière naturelle zénithale des grandes verrières inonde les espaces, jusqu'au sous-sol. Elle met en valeur les perspectives intérieures par séquences successives.
- **LE SOL** : D'inspiration traditionnelle, les grands motifs abstraits du sol se propagent dans les espaces de circulation sur trois niveaux (halls, couloirs et escaliers). Ils définissent des orientations, sorte de signalétique intuitive. C'est depuis le premier étage que les visiteurs comprennent le dessin géométrique dans sa globalité.
- **L'ORNEMENT** : Le motif ornemental stylisé est le fil conducteur du projet. Il est travaillé selon différents savoir-faire, allant de l'artisanat à l'industrie (la découpe laser, le plâtre moulé, le maillechort ciselé). Le couronnement du bâtiment est affirmé par une frise d'innox polie découpée au laser selon un motif graphique. Ce même dessin est repris autour des puits de lumière, réalisé dans l'esprit du « gebs » en plâtre moulé. Les colonnes de l'atrium sont habillées de maillechort aux motifs fins ciselés à la main par des artisans de Fès.



# Le Musée Mohammed VI

## première institution publique

aux normes muséographiques internationales.

**Le Musée Mohammed VI d'art moderne et contemporain (MMVI)**, s'inscrit dans le cadre d'une vaste politique de développement et de renforcement des infrastructures culturelles d'envergure du Maroc. Il s'agit de la première institution muséale dans le Royaume à se consacrer entièrement à l'art moderne et contemporain, et répondre aux normes muséographiques internationales.

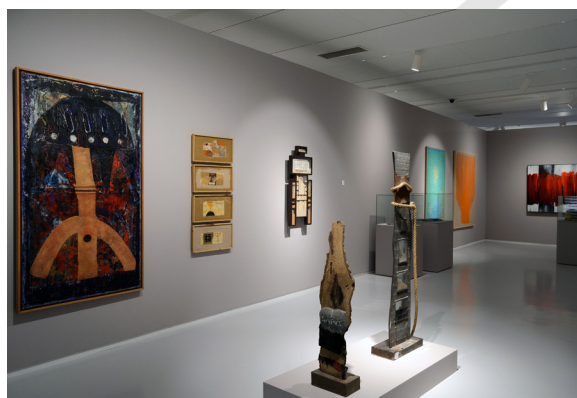
Le MMVI ambitionne de couvrir l'évolution de la création artistique marocaine dans les arts plastiques et visuels, du début du XX<sup>ème</sup> siècle à nos jours. Or, cette époque est celle de deux cultures moderne et contemporaine, qui ne sont pas sans entretenir des liens de rupture ou de renouvellement avec l'héritage artistique et culturel traditionnel du pays.

C'est donc ce double volet du patrimoine artistique que le MMVI entend conserver, animer et enrichir, afin de le partager et de mieux le faire connaître au public marocain et international.

## Le MMVI une volonté royale

**Le projet d'un musée** dédié à la création artistique moderne et contemporaine est une initiative de Sa Majesté le Roi Mohammed VI. Il s'inscrit dans la politique royale visant à doter le pays d'équipements culturels de haut niveau. Construire le premier musée national d'art moderne et contemporain au Maroc est un acte historique fort dont l'objectif est clair : créer les conditions de conservation et de diffusion de notre patrimoine artistique, tout en encourageant la créativité et en œuvrant pour la démocratisation et l'épanouissement culturel.

**L'art moderne et contemporain** jusque-là investi essentiellement par les institutions privées dans notre pays est désormais pris en charge, et ce à un niveau d'excellence, par le secteur public qui œuvre pour l'intérêt général. Grâce à Sa Majesté, ce musée est un espace ouvert à tous les citoyens marocains sans distinction, et à toutes les personnes qui se rendent dans notre pays et qui aiment ses valeurs et sa culture ou qui souhaitent les découvrir.



## Un musée au cœur de la capitale

**Implanté à Rabat**, le MMVI ne se réduit pas un musée municipal. À l'exemple des capitales du monde, comme Paris, Londres ou Madrid, le fait de créer un tel établissement dans la capitale politique et administrative du royaume marque la portée nationale du projet et sa vocation à rayonner au-delà du simple territoire de la cité qui l'abrite.

**Le choix de Rabat** revient aussi à des considérations d'ordre pratiques. Rabat a, en effet, des atouts multiples qui font d'elle une ville idéale pour accueillir un équipement culturel de ce type:

- Par son histoire et son patrimoine : la ville est classée patrimoine mondial par l'UNESCO depuis 2012, et représente l'une des meilleures destinations touristiques du pays (classement CNN 2013) ;
- Par sa situation géographique, ses qualités urbaines et paysagères, les infrastructures routières et ferroviaires qui la desservent, son aéroport ;
- Par sa proximité avec d'autres métropoles du pays telles que Casablanca, Tanger, Meknès ou encore Fès.



**De plus**, Rabat est en pleine métamorphose urbaine. D'importants équipements culturels y existent déjà (Bibliothèque nationale du Royaume du Maroc, le Théâtre Mohammed V), ou en cours de réalisation ou de conception (Conservatoire de musique et de danse de Rabat, l'Opéra de Rabat, etc).

### Les missions du MMVI

**Le MMVI** est une institution ouverte, ancrée dans son milieu et dont les missions fondamentales consistent à :

- Contribuer au référencement, à la connaissance, à la conservation et à la promotion du patrimoine artistique moderne et contemporain au Maroc en y intégrant des publics divers et variés
- Soutenir la jeune création
- Susciter de nouvelles manières d'éveiller et d'éduquer le regard sur les œuvres
- Aider la recherche scientifique dans le domaine artistique et améliorer la connaissance de l'histoire de l'art du pays ainsi que le fonctionnement poétique des pratiques artistiques et leur réception.



**Dans cette optique**, le MMVI devra se faire la vocation d'être un véritable lieu de création et de transmission grâce à des projets culturels exigeants et créatifs susceptibles de faire évoluer les conditions de productions du désir de culture en sensibilisant, notamment, dès le plus jeune âge.



# EXPOSITION INAUGURALE

**1914-2014**

Cent ans de création

Un découpage en quatre périodes principales est proposé pour articuler le parcours de l'exposition inaugurale du MMVI.

L'objectif fondamental est de mettre en valeur le double volet de l'expérience marocaine de la modernité et de la contemporanéité artistiques.

Ce découpage chronologique en quatre périodes déploie un choix d'œuvres de différentes générations de créateurs marocains. Un choix d'œuvres soigneusement sélectionnées afin d'offrir, à travers un parcours poétique et pédagogique, des repères judicieux à un public élargi lui permettant d'apprécier un panorama historique suffisamment documenté de l'évolution de l'art moderne et contemporain produits au Maroc.



Mohamed SARGHINI  
(Larache 1923)  
Portrait d'un notable, 1958  
Huile sur toile 59x45 cm  
Collection particulière famille Benlafkih



Meriem MEZIANE  
(Melilla 1930-Madrid 2009)  
Groupe de quatre femmes assises, 1950  
Huile sur toile 110x96 cm  
Collection particulière famille Benlafkih

## LA PREMIERE PERIODE

Du début du XXème siècle  
à la fin des années 1950



Mohamed BEN ALLAL  
(Marrakech 1928-1995)  
Portrait d'homme  
Gouache sur papier 28x24 cm  
Collection Fondation ONA

Démarrant à l'aube du XXème siècle pour se terminer à la fin des années 1950, cette période est celle de l'avènement de la première génération d'artistes marocains, avec comme figures de proues, en peinture, Mohammed Ben Ali R'bati (1861-1939) et, en photographie, le Sultan Moulay Abdelaziz (1878-1943).

**En effet**, le début du XXème siècle marque l'apparition spontanée du peintre individuel (mais aussi du photographe) qui n'exprime plus les valeurs de la communauté. Un peintre autodidacte qui commence à tourner le dos au répertoire de signes et symboles constitutifs des arts traditionnels intimement liés aux supports architecturaux, aux corps, et autres objets utilitaires, pour affirmer sa vision subjective du monde extérieur ou exprimer son intériorité sur un support autonome et non fonctionnel : le tableau de chevalet qui a son histoire spécifique, ses codes propres et son système de représentation de l'espace. C'est donc en rupture avec l'esthétique ancestrale que l'art 'moderne' marocain est né, en adoptant une nouvelle esthétique de provenance occidentale.

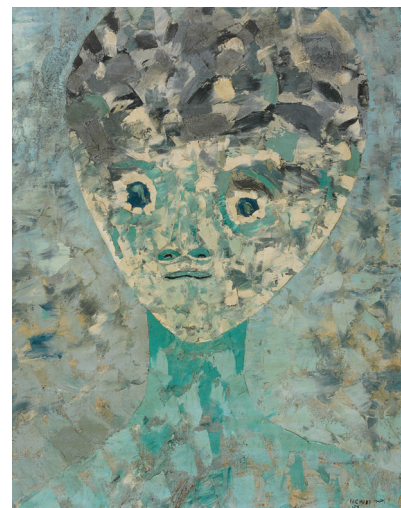
**La représentation figurative**, l'image, devient alors la préoccupation du jeune plasticien marocain qui, d'abord autodidacte, s'achemine peu à peu, avec la formation, vers une prise de conscience du rôle que peut jouer son art dans l'affirmation de son identité, et dans le développement culturel de son pays.

**Des balbutiements** d'une expression plastique marquée par l'influence de l'esthétique occidentale, nous arrivons à la fin des années 1950 à l'émergence d'une génération d'artistes qui poseront les fondations de la modernité des arts plastiques au Maroc.

**Cette période** sera illustrée par des artistes tels que :

Mohammed Ben Ali R'bati (1861-1939),  
 le Sultan Moulay Abdel Aziz (1878-1943),  
 Haj Abdelkrim Ouazzani (1914-2002),  
 Ahmed Yacoubi (1928-1985),  
 Mohamed Sarghini (1923-1991),  
 Moulay Ahmed Drissi (1924 - 1973),  
 Mohamed Ben Allal (1928 - 1995),  
 Tayeb Lahlou (1919-1972),  
 Meriam Mezian (1930-2009),  
 Mohamed Hamri (1932-2000).

Ahmed YACOUBI  
 (Fès 1928 - New York 1985)  
 Tête, 1956  
 Huile sur papier 49x64 cm  
 Collection particulière Kenza Iraki



Mohamed Romain ATAALAH  
 (Ksar El Kébir 1939)  
 Rue de Ksar Kebir, 1950  
 Huile sur toile 47.5x32.5cm  
 Collection particulière Choukri Bentaouit

Hassan ELGLAOUI  
 (Marrakech 1924)  
 Notable marocain, 1950  
 Gouache sur carton marouflé sur toile  
 54x45cm  
 Courtesy So art Gallery



# LA DEUXIEME PERIODE

Années  
1960-1970

À partir des années 50, quelques jeunes artistes commencent à participer aux Salons annuels et à bénéficier de formations, soit en côtoyant des occidentaux de passage ou installés au Maroc, soit en effectuant des stages à l'étranger, mais aussi en suivant des cours dans des ateliers comme celui de Jacqueline Brodskis à Rabat ainsi que dans les deux écoles d'art fraîchement créées au pays : celle de Tétouan, fondée par l'Espagne en 1945 et celle de Casablanca, par la France en 1950. Cette formation ne manquera pas d'impacter leur pratique et d'ouvrir le champ de la création marocaine des années 1960-70 à de nouvelles explorations artistiques où interfèrent tradition et modernité.

Hassan SLAOUI  
(Fès 1946)  
Sans titre 1980  
Terre cuite et faïence excisée 26x26x26cm  
Collection particulière Hassan Slaoui



La période des années 1960-70 est celle de la génération des artistes considérés comme les véritables pionniers de la modernité plastique au Maroc, en particulier Jilali Gharbaoui (1930-1971) et Ahmed Cherkaoui (1934-1967) auxquels il faut ajouter un peintre souvent oublié : Ahmed Yacoubi (1923-1987).

Cette période est celle de la rupture, de l'innovation et de l'enracinement, influencée par des préoccupations postcoloniales et le panarabisme. Les artistes de cette période sont fondamentalement animés par la quête identitaire et la revendication de la différence et de la spécificité culturelle, de l'affirmation de soi et du réinvestissement de l'héritage culturel national. Ils cherchent alors à construire un art moderne à portée universelle, mais enraciné dans leur propre terreau esthétique et leurs références culturelles.

Farid BELKAHIA  
(Marrakech 1934)  
Sans titre, 1971  
Cuivre sur panneau de bois 74,7x90 cm  
Collection Banr Al-Maghrib





Saâd BEN CHEFFAJ  
(Tétouan 1939)  
Sans titre, 1972  
Technique mixte et pigment sur bois 100x73cm  
Collection Attijariwafa Bank



Mekki MEGARA (Tétouan 1932 - 2009)  
Profundidad (Profondeur), 1964  
Technique mixte sur toile 99x72 cm  
Collection particulière Famille Megara

**Cette période est marquée** par le Groupe de Casablanca, dont :

Farid Belkahia (1934),  
Mohamed Chabâa (1935-2013),  
Mohamed Melehi (1936),  
Mohamed Hamidi (1941),  
Mohamed Ataallah (1939-2014),

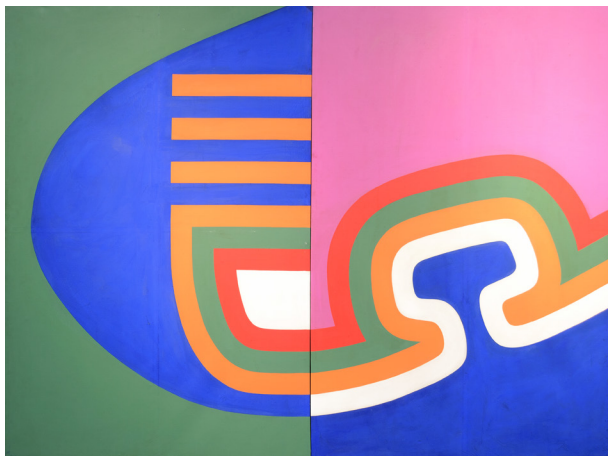
mais aussi par des artistes du nord issus de l'école de Tétouan, comme :

Mekki Megara (1933-2009) ou encore  
Saâd Ben Cheffaj (1939)

...



Mohamed HAMIDI  
(Casablanca 1941)  
Sans titre, 1971  
Acrylique sur isorel 99x63,5 cm  
Collection particulière Mohamed Hamidi



Mohamed CHABAA  
(Tanger 1935 - Casablanca 2013)  
Composition, 1967  
Acrylique sur toile 151x200 cm  
Collection Société Générale Maroc

## LA TROISIEME PERIODE

Années  
1980-1990

**À partir des années 1980**, les artistes se soucient de moins en moins des préoccupations identitaires, de l'enracinement culturel et de l'appartenance nationale ou communautaire. Nous assistons alors à un certain éclatement idéologique et à l'affirmation des individualités artistiques qui cultivent la diversification de tendances esthétiques loin de toute recherche de cohérence stylistique.

**En effet**, l'époque de la quête d'une modernité plastique spécifiquement marocaine semble désormais révolue. Les interrogations liées à la problématique de l'identité artistique et culturelle s'émoussent considérablement et perdent de l'intensité et de la pertinence qui étaient les leurs dans les deux décennies précédentes. Le plasticien marocain entre dans une phase où il tente de sortir de la sclérose du repli identitaire pour élargir son activité créatrice à l'exploration de nouveaux territoires artistiques et culturels susceptibles de lui permettre l'affirmation de sa singularité.



Najia MEHADJI  
(Paris 1950)  
Ma, 1990  
Peinture et collage sur toile brute 180,5x289,5cm  
Collection particulière Najia Mehadji

**Tandis que** nombre d'artistes de la période précédente était préoccupé par l'engagement politique et par des manifestations collectives ainsi que par l'intégration de l'art dans son environnement architectural et social, ceux de cette période se soucient davantage du développement de leur activité créatrice selon une démarche solitaire et de l'affirmation de sa singularité autant technique, stylistique que thématique.

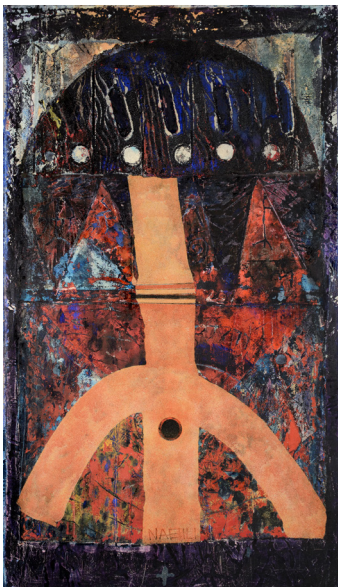
**Parmi les artistes de cette période, citons:**

Fouad Bellamine (1950),  
 Mustapha Boujemaoui(1952),  
 Najia Mehadji (1950),  
 Abbas Saladi (1950-1992),  
 Mohamed Abouelouakar (1946),  
 Khalil El Ghib (1948),  
 Boujemaâ Lakhdar (1941-1989),  
 Mahi Binebine (1959),  
 Abderrahim Yamou (1959),  
 et bien d'autres encore.

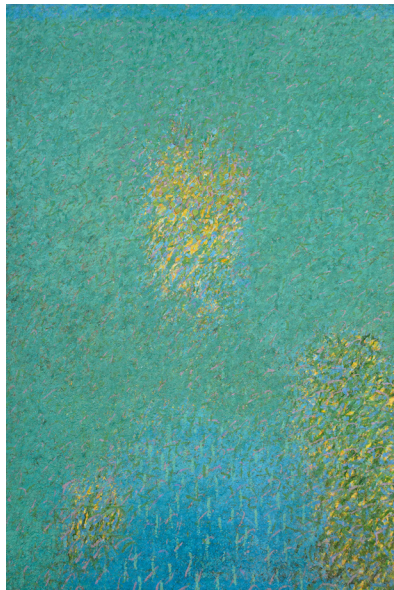


Abderrahim YAMOU  
 (Casablanca 1959)  
 Sans titre, 1997  
 Technique mixte sur toile 127,5x119, 5 cm  
 Collection Attijariwafa Bank

Mohamed NABILI  
 (Benslimane 1952-2012)  
 Sans titre ,90  
 Technique mixte sur bois 160x120cm  
 Collection Ministère de la Culture



Mustapha BOUJEMAAOUI  
 (Ahfir 1952)  
 Les jardins imaginaires, 1990  
 Huile sur toile 101x149, 5cm  
 Collection particulière Boujemaoui Mustapha



Abbès SALADI  
 (Marrakech 1950 -1992)  
 L'adieu Marrakech, 1979  
 Technique mixte sur papier 51,5x36cm  
 Collection Bank al Maghrib



# LA QUATRIEME PERIODE

Fin du XXème siècle  
à nos jours

La quatrième période concerne les propositions des jeunes artistes marocains qui commencent à se déployer sur la scène nationale et internationale à la fin du XXème et qui continuent aujourd'hui à enrichir notre culture.



Zainab ANDALIBE  
Amphibène  
2014  
Installation  
Courtesy de l'artiste



Karim ALAOUI  
Med et Mouss 2009  
Fonte d'aluminium moulée  
Hauteur : 4m50  
Poids : + ou - 200 Kg  
Courtesy de l'artiste

Lalla ESSAYDI  
 Harem # 14  
 Tirage chromogène argentique sur aluminium  
 122 x 150 cm  
 Courtesy de l'artiste et Galerie Tindouf



Hassan HAJAJ  
 We love Morocco, 2008,  
 Metallic lambda print in wood frame with papillon  
 Matches packaging, 72,5 x 48,4 cm  
 Courtesy Galerie Matisse

Dans un nouveau contexte marqué par la réalité de l'immigration et de la mondialisation, par internet et les nouvelles technologies de communication, les investigations artistiques contemporaines explorent des territoires de l'art inédits dans la dislocation des limites géographiques et des repères culturels.

Nous assistons alors de plus en plus à des interférences de références et de cultures, au-delà des frontières spatio-temporelles et dans la revendication de plus en plus affirmée d'une identité ouverte et d'une appartenance à une communauté artistique élargie à l'échelle internationale.



ALAOUI Yasmina et GUERRA Marco  
 Yasco 2009  
 C-print / diasec  
 282 x 207 cm  
 Courtesy Société Générale Maroc

Citons quelques noms parmi les nombreux artistes de cette période :

- Faouzi Laatiris (1958),
- Hassan Darsi (1961),
- Brahim Bachiri (1965),
- Lamia Naji (1966),
- Mohamed Elbaz (1967),
- Hicham Benohoud (1968),
- Mounir Fatmi (1970),
- Batoul Shimi (1974),
- Latifa Echakhch (1974),
- Younes Rahmoun (1975),
- Safaa Erruas (1976),
- Mohamed Arejda (1984),
- Hicham Berrada (1986)

## A propos de

# LA FONDATION NATIONALE DES MUSEES

**La Fondation Nationale des Musées** a été créée en 2011 dans le but de valoriser le patrimoine muséographique national, en renforçant la gouvernance muséale du pays. Instituée par la loi n° 01-09 et promulguée par le Dahir n°1-10-21 au 14 jourmada I 1432 (18 avril 2011), la Fondation, présidée actuellement par M. Mehdi Qotbi, est une institution à but non lucratif investie de la personnalité morale et de l'autonomie financière, appelée à gérer, pour le compte de l'Etat, les musées nationaux dont elle a la tutelle.

**La démocratisation de la culture**, ainsi que le renforcement, la préservation et la valorisation du patrimoine culturel et artistique marocain font partie des principaux objectifs de la Fondation. Cette mission nécessite la mise en place d'une nouvelle approche de management culturel moderne, qui fera des musées des espaces publics accueillants et attractifs, contribuant à la connaissance et à la compréhension des divers aspects du patrimoine national.

### La mission de la FNM consiste à :

Préserver le patrimoine muséal en :

- Inventoriant le patrimoine existant et en le conservant / restaurant
- Enrichissant les collections
- Encourageant les études scientifiques sur les collections
- Protégeant le patrimoine du trafic et de l'export illicite

Exposer et promouvoir le patrimoine muséal en :

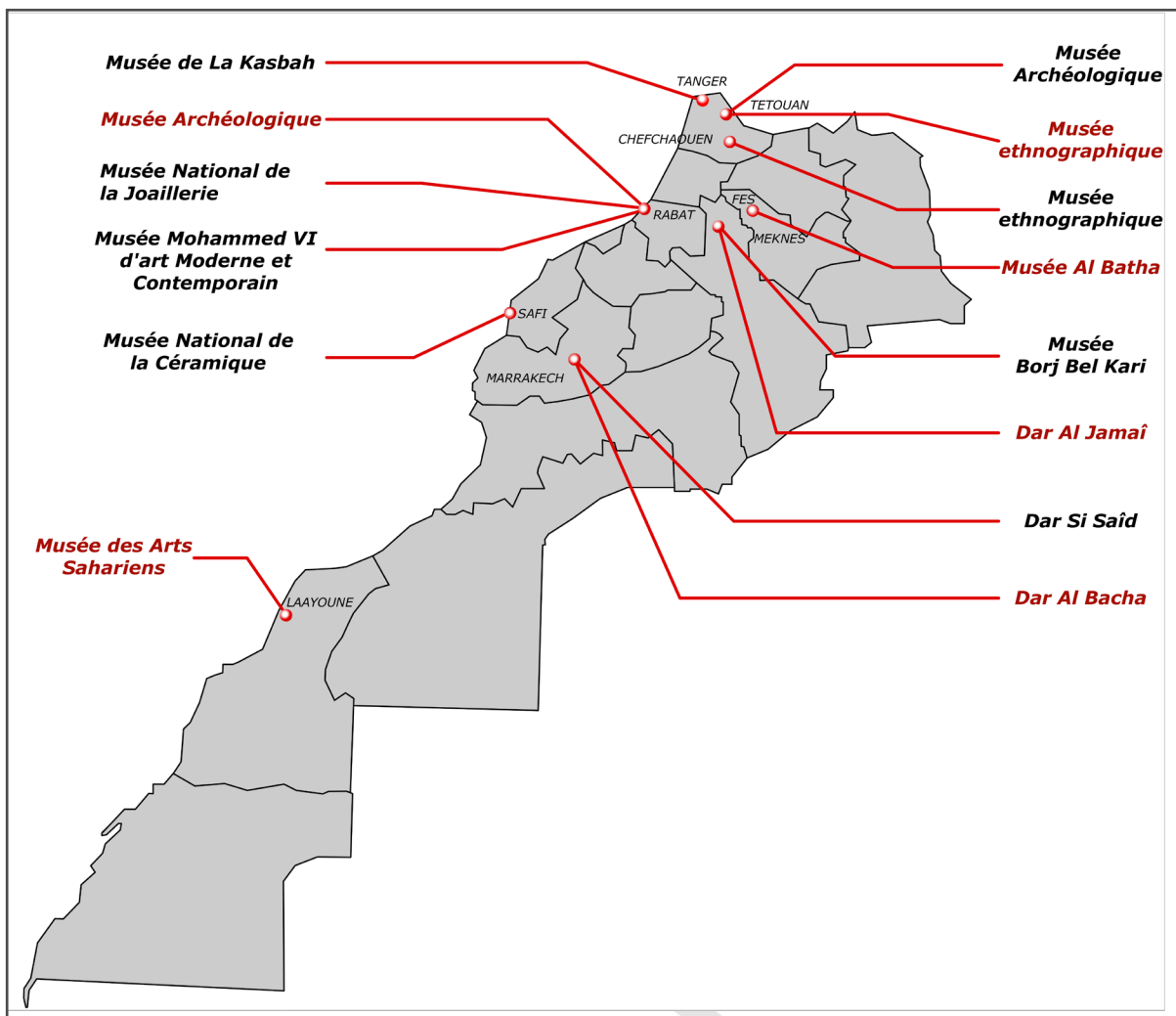
- Remettant à niveau les musées existants et en créant de nouveaux
- Organisant des expositions temporaires au Maroc et à l'étranger
- Encourageant le public à visiter les musées
- Promouvant le patrimoine marocain à l'étranger à travers la coopération internationale

**Dans le but d'assurer ses missions**, la FNM renforce ses moyens humains et matériels à travers :

- L'amélioration de la gouvernance et de l'organisation des musées
- Le renforcement des ressources financières à travers les dons et le mécénat
- Le renforcement des compétences des équipes des musées et le développement d'une expertise dans les différents domaines de la muséologie.

# Les musées

relevant de la FNM



## REMERCIEMENTS

La Fondation Nationale des Musées remercie les artistes, les prêteurs et ses partenaires qui ont permis la mise en place de l'exposition inaugurale :

### INSTITUTIONS

Académie Du Royaume du Maroc  
Attijariwafa Bank  
Bank Al Maghrib  
Centre Des Arts Contemporains de Tétouan  
Cinémathèque de Tanger  
Cultures Interface  
Fondation ONA  
Fondation Karim Bennani  
pour les Arts et la Culture  
Galerie 127  
Galerie 38  
Galerie Benya Art  
Galerie Dar D'art  
Galerie Drissi  
Galerie L'atelier 21  
Galerie Matisse  
Galerie Shart  
Galerie Tindouf  
Galerie Venise Cadre  
Medina Art Gallery  
Ministère de la Culture  
Musée Belghazi  
OCP  
So Art Gallery  
Societe Generale Maroc  
Voice Gallery

### PARTICULIERS

Ait Manna Hicham  
Aherdan Kenza  
Alami Nafakh Lazrak Mohammed  
Belmaachi Taïbi  
Ben Abdeljalil  
Benlafkih Karim  
Benlafkih Mostafa  
Benqacem Dounia  
Boutaleb Ali  
Bouzoubaa Mohammed  
Chabaa Issam  
Chabaa Nadia  
Cherkaoui Aziz  
Chraïbi Rachid  
Daoudi Hicham  
Demaziere Pauline  
Demnati El Hassan Amine  
El Faiz Chaoui Mohammed  
El Kerouani Abdeslam  
Famille Megara  
Fouad Et Aberrahman Menebhi  
Fouadi Allal  
Iraki Kenza  
Jazouli Mohcine  
Kadiri Boubker  
Krichi Hicham  
Lahlou Salma  
Lakhdar Hajjoubba Moumad  
Legendre Christine ép. ElGlaoui ElMezouari  
Oualit Mounia  
Princesse Lalla Zineb et  
SiMohamed Benslimane  
Regragui Ikken Soukaina  
Rkaïbi Said  
Sefrioui Anas  
Sijelmassi Abelhak  
Zizi Rachid



## ARTISTES

Ait Bouchtba Laila  
Alaoui Aziza  
Alaoui Karim  
Alaoui Leila  
Alaoui Rita  
Amir Nourddine  
Amrani Ahmed  
Andalibe Zainab  
Andresse Arraki Zineb  
Bachiri Brahim  
Battal Hascoet Rim  
Belkahia Farid  
Benbouchta Amina  
Bendahmane Abdelbasset  
Benkirane Thami  
Bibt Abdelghani  
Boujemaoui Mustapha  
Bouragba Omar  
Bourkia Hassan  
Chafik Mustapha  
Charrat Mounat  
Chraibi Ali  
Darsi Hassan  
Doukkane Abderrahmane  
Echair Hassan  
El Alj Meryem  
El Bekay Khalid  
El Farissi Hanane  
El Ghoumari Nour eddine  
El Gotaibi Amine  
El Hammami Badr  
El Hariri Abdallah  
El Kahfai Moulay Youssef  
El Mahdaoui Mohamed  
El Mourid Mohamed  
Elbaz Andre  
Erruas Safaa  
Ezoubeiri Si mohamed  
Fariji Mohmed  
Fatmi Mounir  
Fquih Regragui Mohamed  
Ghandi Leila

Ghattas Abdelkrim  
Habbouli Bouchaib  
Hafid Mustapha  
Hajoubi Ahmed  
Hamidi Mohamed  
Ikken Aissa  
Kadiri Nada  
Laatiris Faouzi  
Lahlou Mehdi georges  
Lamrani Jamila  
Laouli Si mohammed  
Lemseffer Ahlam  
Lkhattaf Aziz  
Maazouz Fouad  
Maftah El Mostafa  
Mahi Binebine  
Maoual Bouchaib  
Mazmouz Fatima  
Mehadji Najia  
Melehi Mohamed  
Meliani Abderrahman  
Meliani Abdellah  
Mellakh Abdelhay  
Morabiti Mohamed  
Ouazzani Abdelkrim  
Ouchra Youssef  
Pixylone  
Rahmoun Younes  
Rahoule Abderahmane  
Rais Said  
Saouli Abdeljalil  
Sebti Rachid  
Selfati Ilias  
Shimi Batoul  
Slaoui Hassan  
Tallal Houssein  
Tazi Saad  
Toujani Latifa  
Yamou Abderrahim  
Z' bel Manifesto  
Zine Abdellatif

## INFORMATIONS pratiques

### Adresse :

Musée Mohammed VI d'art moderne et contemporain  
Angle avenue Moulay El Hassan & avenue Allal Ben Abdellah  
Quartier Hassan, 10 000, Rabat, Maroc

Tel : +212 537 76 90 47

Fax : +212 5 37 73 57 74

[www.museemohammed6.ma](http://www.museemohammed6.ma)



### Plan d'accès :



### Horaires d'ouverture :

de 9h à 19h

ouvert toute la semaine sauf Mardi

### CONTACT PRESSE

Meryem SAADI

Mail : [m.saadi@fnm.ma](mailto:m.saadi@fnm.ma)

Tel : +212 530 67 60 86

Tel : +212 663 41 21 69



